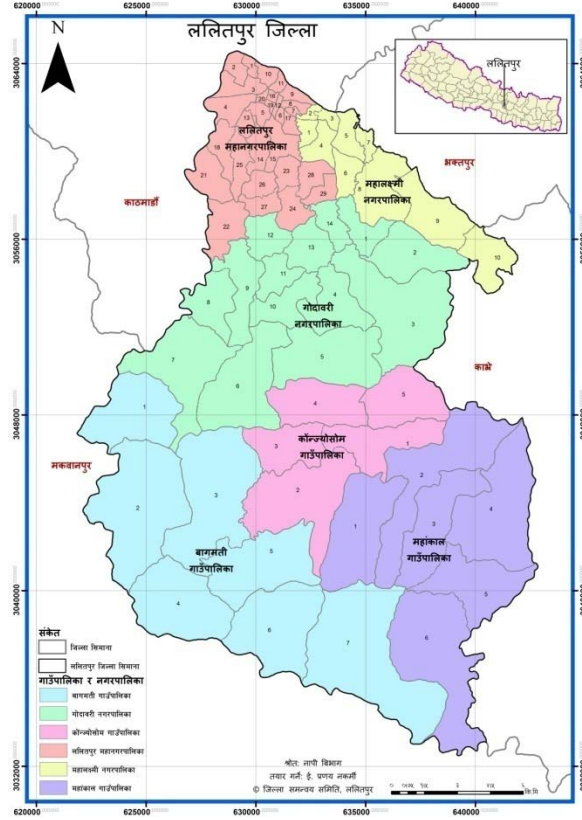


जिल्ला समन्वय समिति ललितपुरद्वारा प्रकाशित

चौसिक प्रगति प्रतिवेदन

२०७४ श्रावण देखि कार्तिक सम्म



सूचनाको हकसम्बन्धी ऐन २०६४ को दफा ५ र सूचनाको हकसम्बन्धी

नियमावली २०६४ को नियम ३ बमोजिम सार्वजनिक गरिएको

कार्यविवरण

स्वत प्रकाशन (proactive Disclours)

नेपालको संविधानको धारा २७ मा रहेको नागरीकको सूचनाको हकको भावना वमोजिम सूचनाको हकसम्बन्धी ऐन २०६४ को दफा ५ र सूचनाको हकसम्बन्धी नियमावली, २०६४ मा प्रत्येक सार्वजनिक निकायले आफ्नो गतिविधिहरूको विवरण ३/३ महिनामा प्रकाशित गर्नु पर्ने कानूनी व्यवस्था छ। यसका लागि ऐन र नियमावलीमा गरी २० वटा शीर्षक तोकिएका छन् । सूचनाको हकसम्बन्धी कानूनको मुल ध्यय नै नागरिकले सूचना माग नगरे पनि आफ्नो निकायको पारदर्शिता, जवाफदेहिता र विश्वासनियताको लागि नियमित रूपमा विवरण प्रकाशित (proactive Disclours) गर्ने क्रममा जिल्ला समन्वय समितिको कार्यालय ललितपुरले चालु आ०व० २०७४/०७५ को पहिलो तौमासिक (श्रावण, भाद्र असोज र कार्तिक) अहिनामा सम्पादित कामको मुख्य मुख्य विवरण प्रस्तुत गरेको छ ।

जिल्ला समन्वय समितिको कार्यालय, ललितपुर

बिषयसूची

- १ -९ ललितपुर जिल्लाको परिचय
- १० जि०स०स०को स्वरूप र प्रकृति
- ११ जि०स०स०को काम कर्तव्य र अधिकार
- १२ यस चौमासिकमा जि०स०स०ले गरेको कामको विवरण
- १३ प्रदेश सभा र प्रतिनिधि सभा निर्वाचन क्षेत्रगत नक्साहरु

ललितपुर जिल्ला : संक्षिप्त परिचय

१. पृष्ठभूमि

संघीय लोकतान्त्रिक गणतन्त्र नेपालको मध्यमाञ्चल विकास क्षेत्र अन्तर्गत वागमती अञ्चलको आठ जिल्लामध्ये एक तथा प्रदेश नं ३ अन्तर्गत १३ जिल्ला मध्यको ललितपुर जिल्ला काठमाडौं उपत्यकाका तीन जिल्लाहरूमध्ये दक्षिणी भेगमा अवस्थित छ। हिन्दु तथा बौद्धहरूको पवित्र एवं प्रशिद्ध कृष्ण मन्दिर, अशोक स्तूप, महाबौद्ध, पाटन दरबार स्क्वायर, बंगलामुखी, विशंखुनारायण, कालेश्वर महादेवस्थान, बज्रबाराही, मछिन्द्रनाथ लगायत विभिन्न मठमन्दिर, पाटी-पौवा, स्तम्भहरू एवं सदर चिडियाखाना (जावलाखेल) तथा वनस्पति उद्यान (गोदावरी) रहनुले यस जिल्लाको प्रतिष्ठा नेपालको साथै विश्वमा समेत विस्तारीत हुन पुगेको छ। ऐतिहासिक र पुरातात्विक सम्पदाले भरिपूर्ण पाटन दरबार स्क्वायरलाई युनेस्कोले विश्व सम्पदा सूचिमा समावेश गरेको छ। भौगोलिक वनावट, हावापानी, वनजङ्गल, नदीनाला र ताल, विभिन्न जनजातिहरूको रहनसहन, भेषभूषा आदिको विविधताले गर्दा यस जिल्लाले विशिष्ट महत्व बोकेको छ।

२. भौगोलिक स्थिति

नेपालको मानचित्रमा ललितपुर जिल्लाको फैलावट $२७^{\circ} २२'$ देखि $२८^{\circ} ५०'$ उत्तरी अक्षांश र $८५^{\circ} १४'$ देखि $८५^{\circ} २६'$ पूर्वी देशान्तरसम्म रहेको छ। यस जिल्ला समुन्द्र सतहदेखि ४५७ मिटर उचाईदेखि २८३९ मिटरसम्म रहेको छ। यस जिल्लाको भू-धरातलमध्ये करिब एक तिहाई भाग उपत्यका भित्र र दुई तिहाई भाग पहाड तथा दुर्गम क्षेत्रमा पर्दछ। यस जिल्लाका दुर्गम स्थानहरूमा ठूलादुर्लुङ्ग, कालेश्वर, प्युटार, आश्राड, गिम्दी, चन्दनपुर आदि पर्दछन्।

३. भौगोलिक सिमाना

ललितपुर जिल्लाको पूर्वमा काभ्रेपलान्चोक, पश्चिममा काठमाडौं, उत्तरमा भक्तपुर र दक्षिणमा मकवानपुर जिल्लाहरूसँग सिमाना जोडिएको छ। यस जिल्लाको क्षेत्रफल ३८५ वर्ग कि.मी. रहेको छ।

४. जिल्लाको राजनैतिक विभाजन

निर्वाचन क्षेत्र नं	इलाका नं	महा न.पा/ न.पा/गा.पा.
---------------------	----------	-----------------------

३	१	ल.म.न.पा१,२,३,१०,१८,२५,२६,२७
	२	ल.म.न.पा२१, २२
	३	गोदावरीन.पा. १३, ल.म.न.पा ४,१३,२०,२३,२४
	४	गोदावरीन.पा. १४, ल.म.न.पा ५,१३,१५,२८,२९
२	५	महालक्ष्मीन.पा. १,२,३,४ ल.म.न.पा ११,१६,१९
	६	महालक्ष्मीन.पा. ६ ल.म.न.पा ६,१२,१७
	७	महालक्ष्मीन.पा. ५,७ ल.म.न.पा ७,८,९,१२
	८	महालक्ष्मीन.पा ८,९,१०
१	९	गोदावरीन.पा. १,२,३,४,१३
	१०	गोदावरीन.पा. ५,६,७,८,९,१०,११ बागमती गा.पा. १
	११	महांकालगा.पा १,२,३ कोन्ज्योसोम गा.पा. १,४,५
	१२	बागमतीगा.पा. २,३,५ कोन्ज्योसोम गा.पा. २,३
	१३	बागमतीगा.पा. ४,६,७ महांकाल गा.पा.४,५,६

५. राजनैतिक तथा प्रशासनिक व्यवस्था

यस जिल्लामा एक वटा महानगरपालिका, २ वटा नगरपालिका र ३ वटा गाउँपालिका १३ वटा ईलाका र ३ वटा संसदीय निर्वाचन क्षेत्र रहेका छन् ।

६. भू-उपयोग

यस जिल्लाको कूल क्षेत्रफल ३६५ वर्ग कि.मी. (९९.२% भाग मध्ये पहाडी र ०.८% भाग सिवालिक क्षेत्र) मध्ये भू-उपयोगको दृष्टिकोणमा कृषियोग्य क्षेत्रफल १५२.९६ वर्ग कि.मी., वनजंगलले ढाकेको भू-भाग १९७.९७ वर्ग

कि.मी. र बाँकी ३४.०७ वर्ग कि.मी. भाग चरन भाडी तथा घाँसले ढाकेको छ। खेतियोग्य भूमिमध्ये सिंचित क्षेत्र ६६.२५ वर्ग कि.मी., आकासे पानीमा निर्भर ६६.७१ वर्ग कि.मी. र सिंचाईको सम्भाव्य क्षेत्रफल ६६.६६ वर्ग कि.मी. रहेको छ।

यस जिल्लाको खाद्यान्न वालीहरुमा धान, मकै, गहुँ, कोदो, फापर, जौ, भटमास, केराउ, आलु र फलफूल वालीमा स्याउ, ओखर, नासपाति, सुन्तला, केरा, कागती, कफि, आदिको खेती गरिन्छ। यहाँको वनजंगल भेगमा साल, बाँस, कटुस, निगालो, चिलाउने, उत्तिस, कपुर, काइयो, पैयूँ आदि वनस्पति रहेको छ। यहाँको वनजंगलमा बाघ, भालु, बदेल, हरिण, चितुवा, मृग, जस्ता जनावर लगायत नेपालमा मात्र पाइने चरा काँडेभ्याकर (*Spiny Babblar*), कालिज, तित्रा, भद्राई, बट्टाई, ढुकुर, जस्ता पंक्षीहरु रहेका छन्।

७. जलवायु

यस जिल्लाको औषत अधिकतम तापक्रम ३३.६० सेल्सियस छ भने न्यूनतम तापक्रम १०.७० सेल्सियस रहेको छ। यस जिल्लाको वार्षिक वर्षा सरदर १२३२.६ मि.मि. रहेको छ। यस जिल्लाको हावापानी समशितोष्ण खालको रहेको तथा औषत सापेक्षिक आद्रता ५० देखि ८० प्रतिशत रहेको छ। जिल्लाको भौगोलिक धरातलीय अवस्था अनुसार ललितपुर जिल्लामा मुख्यतया: तीन प्रकारको हावापानी पाइन्छ।

(क) सम-उष्ण प्रदेशीय हावापानी (Sub Tropical Climate)

जिल्लाको दक्षिणी क्षेत्रमा पर्ने समुद्र सतह भन्दा १,००० मिटर माथिसम्म रहेको भू-भाग विशेषतया: जलाधार क्षेत्रको खोंचहरुमा यस प्रकारको हावापानी पाइन्छ। यस क्षेत्रमा वार्षिक सरदर औषत तापक्रम २० डिग्री सेल्सियस रहन्छ।

(ख) न्यानो समशितोष्ण हावापानी (Warm Temperate Climate)

ललितपुर जिल्लाको महाभारत पर्वत श्रृंखलाको १,००० देखि २,००० मिटरसम्मको भू-भागमा यस प्रकारको हावापानी पाइन्छ। वार्षिक सरदर औषत तापक्रम १५ देखि २० डिग्री सेल्सियस रहेको छ भने यस क्षेत्रमा सरदर वार्षिक वर्षा २,००० देखि २,४०० मि.मी. रहेको छ।

(ग) ठण्डा समशितोष्ण हावापानी (Cool Temperate Climate)

यस प्रकारको हावापानी विशेषतया: महाभारत पर्वत श्रृंखलाको उच्च भू-भाग अर्थात २,००० मि. भन्दा उचाईको क्षेत्रमा पाइन्छ। वार्षिक सरदर औषत तापक्रम १० देखि १५ डिग्री सेल्सियस रहने यो क्षेत्रमा वार्षिक वर्षा भने १,३०० देखि २,००० मि.मी. रहेको छ।

८. जलभण्डार

जलभण्डार वा जलस्रोतको हिसावले ललितपुर जिल्लामा नदीनालाहरु प्रचूर मात्रामा रहेको छ। वागमती, गोदावरी, नख्खु, खानी खोला, कोड्कु, टुङ्गुन, ठोटने, दुर्लुङ्ग, मनोहरा आदि यस जिल्लाका प्रमुख नदी तथा खोलाहरु हुन्। जिल्ला भरि जम्मा ६५ वटा नदी तथा खोलाहरु रहेका छन् भने तिनीहरुको कूल लम्वाई ३१४.९ कि.मी. रहेको छ।

छ। जिल्लाको उत्तर, पश्चिम र दक्षिण सिमाना हुँदै बग्ने नदी वागमतीलाई गोदावरी, कोड्कु, नख्खु खोला र दुलुङ्ग गरी ६ वटा प्रमुख उप-प्रणालीमा बाँड्न सकिन्छ।

यस जिल्लाको उत्तरी भेगमा बग्ने गोदावरी नदीले ४२.९६ वर्ग कि.मी. क्षेत्रफल ओगटेको छ भने लूभु खोला यसको प्रमुख सहायक खोला रहेको छ। भागावन डाँडाको उत्तरी भेगबाट प्रवाहित हुने कोड्कु खोला जसलाई कर्मनासा खोला पनि भनेर चिनिन्छ, सो खोलाले २६.७५ वर्ग कि.मी. ठाउँ ओगटेको छ। नख्खु खोलाले ५४.६५ वर्ग कि.मी. क्षेत्रफल ओगटेको छ भने यसको प्रमुख सहायक खोलाहरुमा लेले र नल्लु खोलाहरु पर्दछन्।

महाभारत पर्वत श्रृंखलाको दक्षिणी पाखोमा प्रवाहित हुने खानीखोलाले ११३.३६ वर्ग कि.मी. क्षेत्रफल ओगटेको छ भने यसका २० वटा सहायक खोलाहरु रहेका छन्। ठिप्चे, ठोसने र टुङ्गुन खोलाहरु यसका प्रमुख सहायक खोलाहरु हुन्। जिल्लाको दक्षिण-पूर्वी भेगमा प्रवाहित हुने दुर्लुङ्ग खोलाले चर्चेको भू-भाग २७.१९ वर्ग कि.मी. मात्र रहेको छ भने यसका ६ वटा सहायक खोलाहरु रहेका छन्।

यस जिल्लामा रहेका अन्य जलभण्डारका स्रोतहरु ताल तथा पोखरीहरुमा ग्वालीन दह, कटुवाल दह, गोदावरी कुण्ड, नाग दह, बोभे पोखरी र सरस्वती कुण्ड रहेका छन्।

९. जनसंख्या

यस जिल्लाको जनसंख्या २०६८ सालको जनगणना अनुसार जम्मा ४,६६,१३२ रहेकोमा महिला २,३००५०, (४९.१४%) र पुरुष २,३६०८२ (५०.८६%) छन्। विगत १० वर्षको अन्तरालमा जनसंख्या १३०३४७ वृद्धि भएको छ। यस जिल्लाको वार्षिक जनसंख्या वृद्धिदर ३.२६% रहेको छ भने लैङ्गिक अनुपात १०३.५ रहेको छ। यस जिल्लाको जनघनत्व १२१६ व्यक्ति/वर्ग कि.मी. रहेको छ। यहाँको घरधुरी संख्या १०९७९७ रहेको छ भने औषत घर परिवार संख्या ४.२६ रहेको छ। यहाँको जनसंख्या नेपालको जनसंख्याको १.७७% रहेको छ। साथै यहाँको शहरी जनसंख्या ४२५३९५ छन् भने ३ वटा गाउँपालिको जनसंख्या ३२२११ र संस्थागत जनसंख्या १०५२६ छन्।

यस जिल्लाको जनसंख्या प्रवृत्ति निम्न तालिका अनुसार रहेको छ।

वर्ष (सन्)	जम्मा	महिला	पुरुष
१९५२/५४	१,३३,७४३	(प्राप्त नभएको)	(प्राप्त नभएको)
१९६१	१,४५,३०१	७२,४२१	७२,८८०
१९७१	१,५४,९९६	७६,३६९	७८,६२९
१९८१	१,६४,३४१	८६,६६३	९७,६७८
१९९१	२,५७,०६६	१,२६,७६०	१,३०,३०६

२००१	३,३७,७६५	१,६५,३३०	१,७२,४५५
२०११	४,६६,१३२	२,३०,०५०	२,३६,०६२

१० जिल्ला समन्वय समितिको स्वरूप र प्रकृति

जिल्ला समन्वय समिति निर्वाचित जनप्रतिनिधिहरूले नेतृत्व गर्ने कार्यालय हो । जिल्ला समन्वय समितिमा जिल्ला सभाका सदस्यहरूले निर्वाचसत गरेका ६-९ जनाको संख्यामा पदाधिकारीहरू रहने व्यवस्था छ । जिल्ला भित्रका नगरपालिका प्रमुख र उप-प्रमुख तथा गाउँपालिकाका अध्यक्ष र उपाध्यक्षहरू जिल्ला सभाका सदस्य रहन्छन् । जिल्ला सभाको तर्फबाट गर्नु पर्ने सम्पूर्ण काम जिल्ला समन्वय समितिले गर्ने सम्वैधानिक व्यवस्था छ । ललितपुर जिल्ला समन्वय समितिमा प्रमुख उपप्रमुख र ७ जना सदस्य गरी जम्मा ९ जना पदाधिकारीहरू रहनु भएको छ ।

नेपालको संविधानको धारा २२० मा जिल्ला सभा र जिल्ला समन्वय समितिको व्यवस्था भई संविधानको धारा २२० (७) र स्थानीय सरकार संचालन ऐन २०७४ को दफा ९२ ले जि०स०स०ले गर्ने कार्य निर्दिष्ट गरेको छ ।

११ जि०स०स० को काम कर्तव्य र अधिकार

देहाय बमोजिमका कार्यहरू यसको कार्यक्षेत्र भित्र पर्दछन् ।

क) नेपालको संविधानको धारा २२० अनुसारका कार्यहरू:

- जिल्लाभित्रका गाउँपालिका र नगरपालिका बीच समन्वय गर्ने

- विकास तथा निर्माण सम्बन्धी कार्यमा संतुलन कायम गर्न सो को अनुगमन गर्ने ।
- जिल्लामा रहने संघिय र प्रदेश सरकारी कार्यालय र गाउँपालिका र नगरपालिका बिच समन्वय गर्ने ।
- प्रदेश कानून वमोजिमका अन्य कार्यहरु गर्ने तथा स्थानीय सरकार संचालन ऐन २०७४ बमोजिम जिल्ला समन्वय समितिले गर्नु पर्ने कार्यहरु निम्नानुसार गरेका छन् ।

ख) स्थानीय सरकार संचालन ऐन २०७४ अनुसारका कार्यहरु:

स्थानीय सरकार संचालन ऐन २०७४ को दफा ९२ मा जिल्ला सभाको काम कर्तव्य र अधिकार देहाय वमोजिम हुने उल्लेख छ ।

- जिल्लाभित्रका गाउँपालिका वा नगरपालिका बिचको विकास निर्माणका विषय पहिचान गर्न तथा व्यवस्थापन गर्न आवश्यक समन्वय गर्ने ।
- जिल्ला भित्र सरकारी तथा गैर-सरकारी क्षेत्रवाट संचालित विकास निर्माण सम्बन्धी कार्यक्रमको विवरण तयार गरी यस्ता कार्यक्रमको प्रभावकारीता तथा व्यवस्थापनका विभिन्न चरणमा अनुगमन गर्ने, त्यस्ता कार्यक्रमको प्रतिफलका सम्बन्धमा क्षेत्र वा समुदायगत विषय क्षेत्रगत र पर्यावरणिय संतुलन कायम गर्न आवश्यक सुझाव वा मार्गदर्शन दिने र त्यसरी दिएका सुझाव वा मार्ग दर्शनलाई सार्वजनिक गर्ने ।
- जिल्ला भित्रका गाउँपालिका तथा नगरपालिको क्षमता विकासका लागि प्रदेश वा संघ संग समन्वय गर्ने ।
- जिल्लामा रहने संघिय वा प्रदेश सरकारी कार्यालय र गाउँपालिका तथा नगरपालिका विच समन्वय गर्ने ।

- जिल्ला भित्रका गाउँपालिका र नगरपालिका विच कुनै विवाद उत्पन्न भएमा सोको समाधानका लागि समन्वय तथा सहजिकरण गर्ने ।
- जिल्ला भित्रका प्राकृतिक प्रकोप तथा विपद व्यवस्थापन सम्बन्धी योजना र कार्यको समन्वय गर्ने ।
- जिल्ला भित्रको विकास तथा निर्माण सम्बन्धि कार्यमा स्तुलन कायम गर्न गैर-सरकारी संघ संस्था तथा निजी क्षेत्रसंग समन्वय गर्ने ।
- जिल्ला भित्रको विकास तथा निर्माण सम्बन्धी कार्यमा संतुलन भए नभएको सम्बन्धमा अध्ययन अनुसंधान तथा अनुगमन गरी विकास निर्माण सम्बन्धी कार्यमा संतुलन कायम गर्नका लागि मन्त्रालय स्थानीय तह सम्बन्धि विषय हेर्ने प्रदेश सरकारको मन्त्रालय तथा आवश्यकता अनुसार सम्बन्धित गाउँपालिका तथा नगरपालिकालाई समेत सुझाव दिने ।
- आफ्नो काम कारवाहिको सम्बन्धमा मन्त्रालय र स्थानीय तह सम्बन्धी विषय हेर्ने प्रदेश सरकारको मन्त्रालयलाई प्रत्येक आर्थिक वर्ष समाप्त भएकव २ महिना भित्र प्रतिवेदन दिने ।
- जिल्लाभित्रको विकास तथा निर्माणलाई प्रभावकारी बनाउनका लागि बर्षको कम्मतिमा एक पटक बार्षिक समिक्षाको कार्यक्रम आयोजना गरी सो जिल्लावाट संघिय संसद र प्रदेश सभामा प्रतिविधित्व गर्ने संसद सदस्यलाई आमन्त्रण गरी सुझाव लिने ।
- नेपाल सरकार वा प्रदेश सरकारले तोकेका अन्य कार्य गर्ने ।
- जिल्ला सभाले गर्ने काम जिल्ला समन्वय समितिको नाममा हुने छ ।
- जिल्ला सभाले आफ्नो अधिकार क्षेत्रको बिषयमा बार्षिक कार्यक्रम तथा वजेट वनाई जिल्ला सभावाट पारित गराई लागु गर्न पर्ने छ ।
- जिल्ला सभाले आफ्नो अधिकार क्षेत्रको बिषयमा आवश्यक कार्य विधि, निर्देशिका तथा मापदण्ड वनाई लागु गर्न सक्ने छ ।

ग) संघिय मामिला तथा स्थानीय विकास मन्त्रालयको निर्णयवाट चा०लु० आ०व०का० लागि थप गरीएका कार्यहरु

- अर्को व्यवस्था नभए सम्मका लागि प्राकृतिक श्रोत ढुंगा गिट्टि बलुवा माटो उपयोग कर तथा पटके सवारी लगायत अन्य करहरु बवगतमा झै जिल्ला समन्वय समितिलेनै उठाउने गरेको।

घ) भौतिक तथा यातायात मन्त्रालयको निर्णयवाट चालु आ०ब० का लागि थप गरीएका कार्यहरु:

- घ वर्गका निर्माण व्यवसायीलाई इजाजत पत्र दिने तथा नविकरण गर्ने

ङ) राष्ट्रिय पुननिर्माण प्राधिकरणवाट निजी आबास पुननिर्माण सम्बन्धी कार्यहरु:

- २०७२ साल बैशाख १२ गतेको भुकम्पमा घर क्षति भै निजी आवास पुननिर्माण सम्झौता भएका व्यक्तिहरुलाई तोकिए वमोजिमको रकम उपलब्ध गराउने कार्य ।

च) अन्य

- संस्कृति पर्यटन तथा नागरिक उड्डयन मन्त्रालय उद्घोग मन्त्रालय लगायत अन्य विभिन्न केन्द्रिय निकायवाट अनुरोध भई आएका/ आउने कार्यहरु पनि गर्ने गराउने ।

१२ जिल्ला समन्वय समितिले यस चौमासिकमा भए गरेका शाखागत कार्यहरु

सूचना शाखावाट सम्पादन भएका कार्यहरु:

- Website अध्यावधिक सम्बन्धी (www.ddclalitpur.gov.np)मा जि०स०स० का गतिविधिहरु नियमित रुपमा अध्यावधिक भैरहेको ।
- जि०स०स०को bulk SMS 3234 वाट सूचना पठाउने कार्य भैरहेको
- जिल्लाको कर्मचारी व्यवस्थापन समितिवाट नगरपालिकाहरु तथा गाउँपालिकाहरुमा व्यवस्थापन गरीएका कर्मचारीहरुको विवरण सामान्य प्रशासन मन्त्रालयद्वारा संचालनमा ल्याएको oneline software EMIS मा प्रविष्टि गर्ने कार्य भैरहेको ।
- सूचना अधिकारीका रुपमा दैनिक नियमित कार्य गर्दै आइरहेको ।
- आ०व० २०७३/०७४ को बार्षिक प्रगति समिक्षाको प्रतेदन तयार पारेको ।
- सूचना आयोगवाट आयोजित निम्नानुसारको कार्यक्रममा सहभागि भएको ।
 - क) २०७४।५।६ गते जावलाखेल सिचाई विभागको हलमा आयोजना भएको सूचनाको हक सम्बन्धी ऐन र नियमावली सम्बन्धी अभिमुखिकरण कार्यक्रममा सहभागि भएको ।
 - ख) २०७४।६।१ गते पाटन ढोकाको ढोकैमा ख्याफेमा MIS सम्बन्धी तालिममा सहभागि भएको ।
 - ग) २०७४ आश्वीन ३० गते राष्ट्रिय सभागृहमा सूचनामा सर्वव्यापी पहुंच सम्बन्धी अन्तरराष्ट्रिय दिवस २०७४ ।
- यस त्रैमासिकमा मैखिक सूचना माग कर्तालाई विभिन्न प्रकारका सूचना उपलब्ध गराएको संख्या: २८ जना
- लिखित सूचना माग गर्ने: १ कार्यालय लथ्यांक कार्यालय काठमाण्डौ ।

खानी/राजश्व शाखा

१ यस आ०व०मा ढुंगाखानी नविकरण नभएको

२ निर्माण व्यवसायी घ वर्ग इजाजत दर्ता २०७४।६/४ मा १२ वटा

३ निर्माण व्यवसायी घ वर्ग इजाजत नविकरण अशोज सम्म ४०० वटा

४ २०७४ श्रावण भाद्र र आशमीन सम्म संकलन भएको रावश्व विवरण

क दर्ता/ नविकर संस्था र इजाजत पत्र रु ८६५ ,५७०।

ख घरभाडा रु १४७ ,४२०

ग चुनढुंगा रोयल्टी रु १५ ,६१,१५१।८२ पैसा

घ ढुंगा गट्टी वालुवा ईटा भट्टामा प्रयोग गरीने माटो रु ४,७३,२१,०१०।

प्रथम चौमासीकमा संकलन भएको राजश्व जम्मा ४,९८,९५,१५१।८२ पैसा

राजश्व सम्बन्धी बैठक:

काठमाण्डौ, भक्तपुर र ललितपुर जिल्ला सम्न्वय समिति अन्तर्गत गठित संयुक्त समितिको बैठक जि०स०स०मा नव निर्वाचित पदाधिकारीज्यूहरु सहित २०७४।७।१५ मा जि०स०स० ललितपुरमा वसेको हो ।

सामाजिक विकास शाखा:

दर्ता भएका गै०स०स० संख्या: ५२ वटा

नविकरण भएका गै०स०स० संख्या: ३०८ वटा

गै०स०स० शाखा स्वीकृतः १८ वटा

पुर्वस्वीकृति लिएको २६८ वटा

योजना शाखा:

आ०व० २०७३/०७४ को प्रगति समिक्षा २०७४ साल कार्तिक २६ र २७ गते सम्पन्न ।

आ०व० २०७३/०७४ को बार्षिक प्रगति समिक्षाको प्रतेदन तयार पारेको ।

जिल्ला समन्वय समितिको बैठक प्रथम चौमासिकको

२०७४।४।२२ बैठक नं १

निर्णय नं १

नेपालको संविधानको धारा २२० को प्रावधान बमोजिम निर्वाचन आयोगले मुख्य निर्वाचन अधिकृतको कार्यालय मार्फत निर्वाचन प्रकृया पुरा गरी मिति २०७४ साल श्रावण २० गते निर्वाचित भएको प्रमाण पत्र प्रदान गरी सोही दिन सपथ ग्रहण सम्पन्न गरी सम्पूर्ण सदस्यहरूद्वारा सोही दिन पद वहाली समेत भएको सन्दर्भमा उक्त निर्वाचन प्रकृत्यामा सहयोग पु-र्याउनु हुने संलग्न मुख्य निर्वाचित पदाधिकारीहरूको तर्फवाट हार्दिक धन्यवाद दिने निर्णय गरीयो ।

निर्णय नं २

जिल्ला सम्वय समितिको कामका बारेमा सम्विधानले उल्लेख गरे बाहेक अन्य कानुनमा स्पष्ट उल्लेख भै नसकेको जिल्लामा कार्य संचालन गर्दा ललितपुर

जिल्लाबाट प्रतिनिधित्व गर्नुहुने माननीय सांसदहरु जिल्ला भित्रका ६ वटा स्थानीय तहहरु जिल्ला भित्रका सम्पूर्ण सरकारी कार्यालयहरु गैर-सरकारी संघ संस्था तथा नीजि क्षेत्रका बिच सुमधूर सम्बन्ध कायम गर्दै आपसी समन्वयमा कार्य संचालन गर्ने निर्णय गरीयो ।

२०७४।५।१६ बैठक नं २

निर्णय नं १

ललितपुर जिल्लामा भएका प्राकृतिक श्रोत साधन ढूंगा खानी , बालुवा खानी, क्रसर, जडिवुटी, ईट्टा उद्द्योग लगायतको अवस्था विप्लेषण गरी अध्यावधिक गर्न आवश्यक भएकाले सो कार्यका लागि तपसिल बमोजिम पदाधिकारी रहेको अध्ययन समिति गठन गर्ने निर्णय गरीयो ।

संयोजक: जयराम तिमल्सीना जि०स०स० सदस्य

सदस्य: सुमित्रा लामा नेपालि जि०स०स० सदस्य

सदस्य: श्याम नगरकोटी जि०स०स० सदस्य

सदस्य: सव ईन्जिनियर अनन्त राउत जिल्ला प्राविधिक कार्यालय

सदस्य: प्रदिप पौडेल जि०स०स० खानी शाखा

निर्णय नं २

उक्त कार्यका लागि अध्ययन समितिलाई दुई महिना भित्र प्रतिवेदन पेश गर्ने र उक्त समितिले आवश्यकता अनुसार कार्यालयको वा बाहिरको सवारी साधन प्रयोग गरी नियमानुसार पेश गर्ने र भ्रमण खर्च नियमानुसार हुने समेत निर्णय गरीयो।

साथै उक्त कार्यको अध्ययनमा आवश्यकता अनुसार विज्ञ तथा श्रोत व्यक्ति आमन्त्रण गर्न सक्ने निर्णय गरियो ।

२०७४।५।२४ बैठक नं ३

निर्णय नं १

२०७४।५।१६ गते गठित जिल्ला जिल्ला प्रकृतिक श्रोत , साधन, ढुंगा खानी, वालुवा खानी, ईट्टा भट्टा को अवस्था विप्लेषण गर्न गठित उप-समितिको प्रतिवेदन वैठकमा पेश भई छलफल गरीयो ।

निर्णय नं २

जिल्ला समन्वय समिति ललितपुरको वैठक प्रत्येक महिनो ५ गते बस्ने निर्णय गरीयो । कारणवस उक्त दिन विदा पर्न गएमा सो को भोलीपल्ट वैठक वस्ने छ ।

२०७४।७।१७ बैठक नं ४

निर्णय नं १

जिल्ला समन्वय समिति ललितपुरको पदपूर्ति समितिको मिति २०७४ साल असोज ८ गते बसेको निर्णय अनुसार यस कार्यालयमा सहायक स्तर चौथो तह सहायक कम्प्युटर अपरेटर पदमा कार्यरत श्री प्रदिप पौडेललाई सहायक स्तर पांचौ तह कम्प्युटर अपरेटर पदमा र सहायक स्तर चौथो तह असिस्टेन्ट सव-ईन्जिनियर पदमा कार्यरत श्री अशोक रोकायलाई सहायक स्तरपांचौ तह सव-ईन्जिनियर पदमा बढुवा गर्न सिफारिस गरे अनुसार निजहरुलाई मिति २०७४।७।१२ देखि लागु हुने गरी बढुवा नियुक्ति दिने निर्णय गरीयो ।

निर्णय नं २

जिल्ला समन्वय समिति ललितपुरको समिक्षा तथा समसामयिक छलफल कार्यक्रम निम्न मिति समय र स्थानमा वस्ने निर्णय गरियो ।

लपसिल:

मिति: २०७४।७।२६ र २७ गते

समय: विहान: ११ वजे

स्थान: जिल्ला समन्वय समितिको सभा कक्ष ल०पु०

२०७४।७।२८ बैठक नं ५

निर्णय नं १

मिति २०७४।०७।२६ र २७ गते जिल्ला समन्वय समिति ललितपुरको आयोजनामा सम्पन्न गरिएको बार्षिक प्रगति समिक्षा तथा समसामयिक छलफल कार्यक्रममा जिल्ला स्तरीय सबै सरकारी कार्यालयहरु एवं गैर- सरकारी निकायहरुको व्यापक सहभागिता रह्यो। जिल्लामा रहेका सरकारी कार्यालय तथा जिल्ला भित्र कार्यक्षेत्र बनाएका गैर-सरकारी संस्थाहरुवाट आ०ब० २०७३/०७४ मा यस जिल्लामा संचालन गरेका कार्यक्रम र सोको बजेट तथा लाभान्वित वर्गको समेत छलफल गरियो । उक्त बार्षिक समिक्षामा सहभागि सरकारी तथा गैर- सरकारी संस्थालाई धन्यवाद दिने साथै आगामी कार्यक्रम संचालन गर्दा आपसी समन्वय र आवश्यकताका आधारमा अनुगमन समेत गर्ने निर्णय गरियो ।

यस चौमासिकको खर्चको विवरण

अनुसूची 21

नेपाल सरकार

जिल्ला समन्वय समितिको कार्यालय

ललितपुर,

जिल्ला समन्वय समिति अनुदान

बजेट उपशीर्षक नं. : 3658013

खर्चको फाँटवारी

आ.व. 2074/75 कार्तिक महिना

कार्तिक महिनाको खर्च	कार्तिक महिना सम्मको निकाशा	खर्च । वित्तिय संकेत नं.	खर्च । वित्तिय शीर्षक	अन्तिम बजेट	कार्तिक महिनासम्मको खर्च	बाँकी	
						बजेट	निकाशा
1,224,681.06	5,492,796.06	26311	स्थानीय निकाय निशर्त चालु अनुदान	18,694,000.00	5,492,796.06	13,201,203.94	0.00
0.00	96,276.00	26321	स्थानीय निकाय निशर्त पुँजीगत अनुदान	1,500,000.00	96,276.00	1,403,724.00	0.00
1,224,681.06	5,589,072.06		जम्मा	20,194,000.00	5,589,072.06	14,604,927.94	0.00

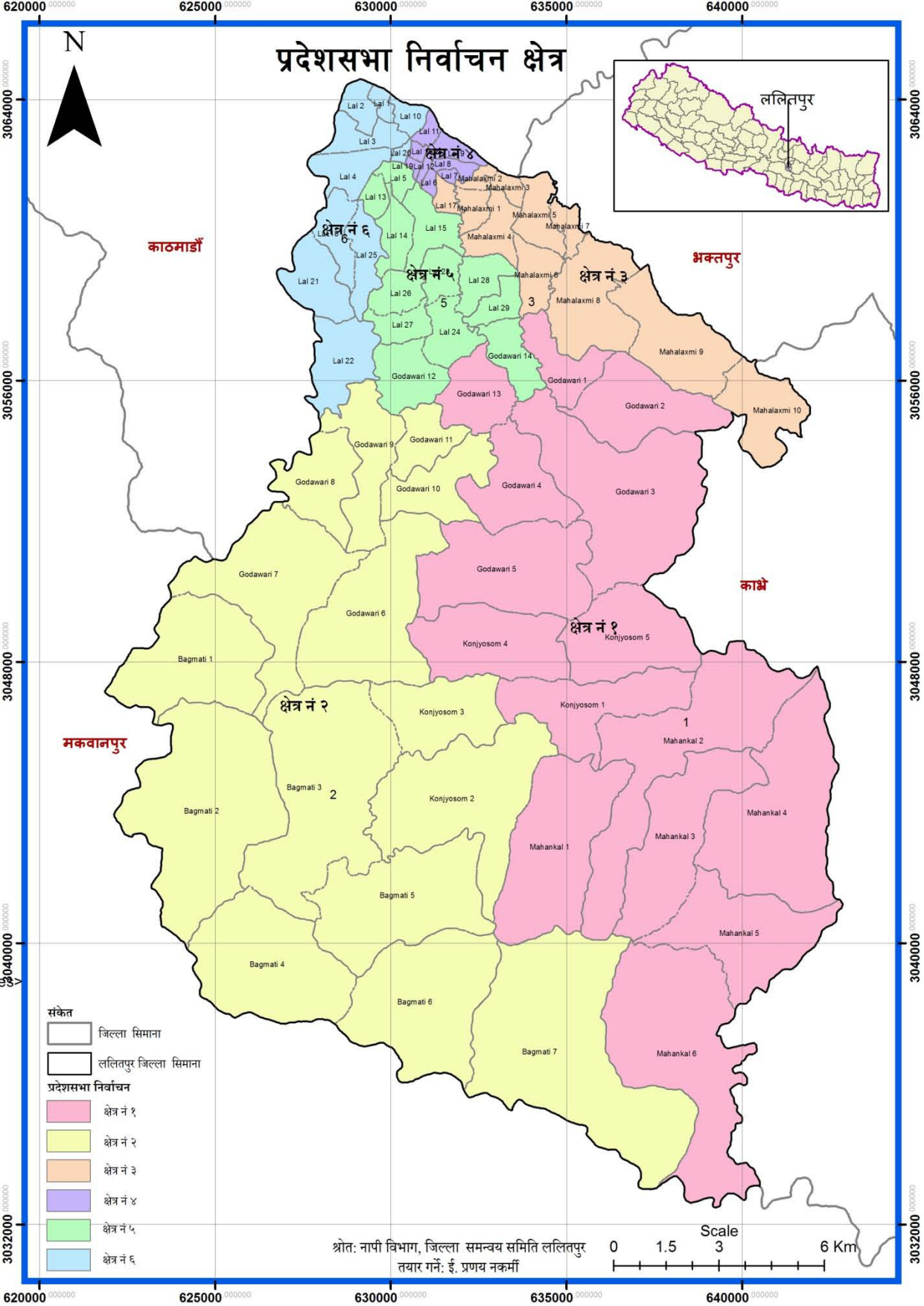
कोषको अवस्था

बैंकको नाम : नेपाल बैंक लिमिटेड

बैंक खाता नं. ०१८०३०००००००२००१०४०

जम्मा निकाशा	5,589,072.06	बैंक मौज्दात : -0.00
जम्मा खर्च	5,589,072.06	नगद मौज्दात : 0.00
जम्मा खर्चमध्ये पेशकी बाँकी		सम्पत्ति : 0.00
म्याद ननाघेको	0.00	जम्मा : -0.00
म्याद नाघेको		भुक्तानी हुन बाँकी दायित्व 0.00
पेशकी बाहेक खुद खर्च	5,589,072.06	

१३ प्रदेश सभा र प्रतिनिधि सभाको निर्वाचन क्षेत्रगत नक्साहरु क्रमस



प्रदेशसभा निर्वाचन क्षेत्र



ललितपुर

काठमाडौं

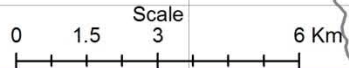
भक्तपुर

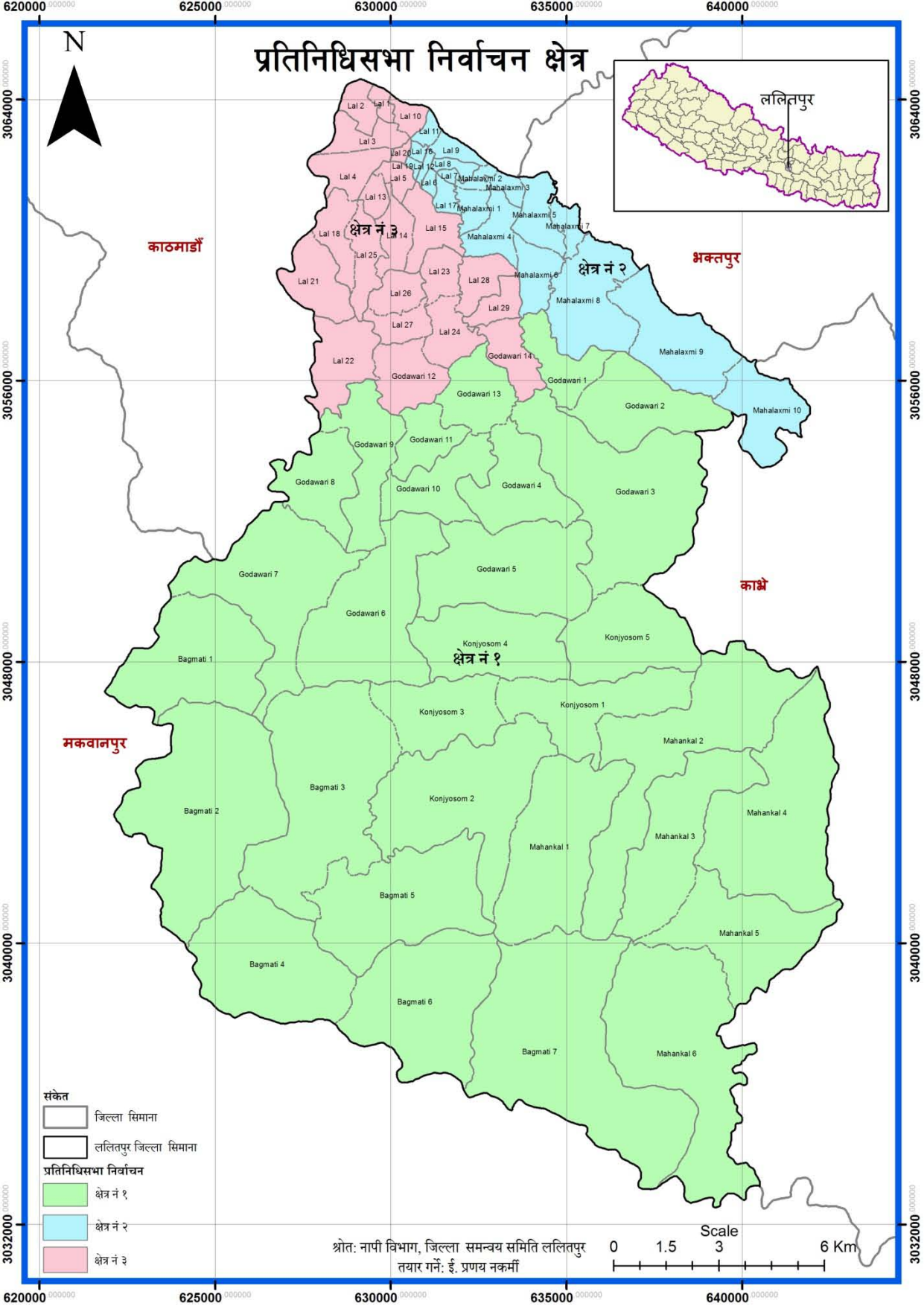
काभ्रे

मकवानपुर

- संकेत
- जिल्ला सिमाना
 - ललितपुर जिल्ला सिमाना
 - प्रदेशसभा निर्वाचन
 - क्षेत्र नं १
 - क्षेत्र नं २
 - क्षेत्र नं ३
 - क्षेत्र नं ४
 - क्षेत्र नं ५
 - क्षेत्र नं ६

श्रोत: नापी विभाग, जिल्ला समन्वय समिति ललितपुर
तयार गर्ने: ई. प्रणय नकमी





प्रतिनिधिसभा निर्वाचन क्षेत्र

