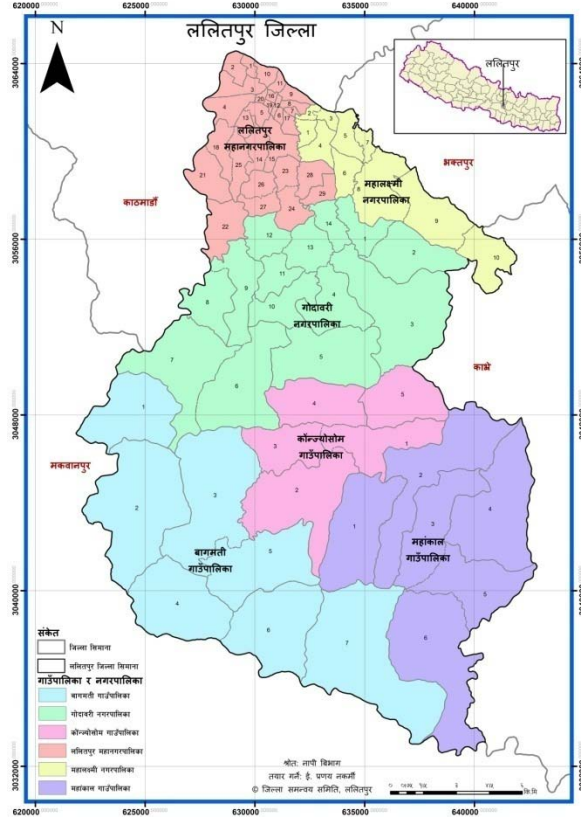


जिल्ला समन्वय समिति ललितपुरद्वारा प्रकाशित
चौसिक प्रगति प्रतिवेदन
२०७४ मंसिर देखि फागुन सम्म



सूचनाको हकसम्बन्धी ऐन २०६४ को दफा ५ र सूचनाको हकसम्बन्धी
नियमावली २०६४ को नियम ३ बमोजिम सार्वजनिक गरिएको
कार्यविवरण

बिषयसूची

- १ -९ ललितपुर जिल्लाको परिचय
- १० जि०स०स०को स्वरूप र प्रकृति
- ११ जि०स०स०को काम कर्तव्य र अधिकार
- १२ यस चौमासिकमा जि०स०स०ले गरेको कामको विवरण
- १३ प्रदेश सभा र प्रतिनिधि सभा निर्वाचन क्षेत्रगत नक्साहरु

ललितपुर जिल्ला: संक्षिप्त परिचय

१. पृष्ठभूमि

संघीय लोकतान्त्रिक गणतन्त्र नेपालको मध्यमाञ्चल विकास क्षेत्र अन्तर्गत वागमती अञ्चलको आठ जिल्लामध्ये एक तथा प्रदेश नं ३ अन्तर्गत १३ जिल्ला मध्यको ललितपुर जिल्ला काठमाडौं उपत्यकाका तीन जिल्लाहरूमध्ये दक्षिणी भेगमा अवस्थित छ । हिन्दु तथा बौद्धहरूको पवित्र एवं प्रशिद्ध कृष्ण मन्दिर, अशोक स्तूप, महाबौद्ध, पाटन दरबार स्क्वायर, बंगलामुखी, विशंखुनारायण, कालेश्वर महादेवस्थान, बज्रबाराही, मछिन्द्रनाथ लगायत विभिन्न मठमन्दिर, पाटी-पौवा, स्तम्भहरू एवं सदर चिडियाखाना (जावलाखेल) तथा वनस्पति उद्यान (गोदावरी) रहनुले यस जिल्लाको प्रतिष्ठा नेपालको साथै विश्वमा समेत विस्तारीत हुन पुगेको छ । ऐतिहासिक र पुरातात्विक सम्पदाले भरिपूर्ण पाटन दरबार स्क्वायरलाई युनेस्कोले विश्व सम्पदा सूचिमा समावेश गरेको छ । भौगोलिक वनावट, हावापानी, वनजङ्गल, नदीनाला र ताल, विभिन्न जनजातिहरूको रहनसहन, भेषभूषा आदिको विविधताले गर्दा यस जिल्लाले विशिष्ट महत्त्व बोकेको छ ।

२. भौगोलिक स्थिति

नेपालको मानचित्रमा ललितपुर जिल्लाको फैलावट २७°.२२" देखि २८°.५०" उत्तरी अक्षांश र ८५°.१४" देखि ८५°.२६" पूर्वी देशान्तरसम्म रहेको छ । यस जिल्ला समुन्द्र सतहदेखि ४५७ मिटर उचाईदेखि २८३१ मिटरसम्म रहेको छ । यस जिल्लाको भू-धरातलमध्ये करिब एक तिहाई भाग उपत्यका भित्र र दुई तिहाई भाग पहाड तथा दुर्गम क्षेत्रमा पर्दछ। यस जिल्लाका दुर्गम स्थानहरूमा ठूलादुर्लुङ्ग, कालेश्वर, प्युटार, आश्राङ, गिम्दी, चन्दनपुर आदि पर्दछन् ।

३. भौगोलिक सिमाना

ललितपुर जिल्लाको पूर्वमा काभ्रेपलान्चोक, पश्चिममा काठमाडौं, उत्तरमा भक्तपुर र दक्षिणमा मकवानपुर जिल्लाहरूसंग सिमाना जोडिएको छ । यस जिल्लाको क्षेत्रफल ३८५ वर्ग कि.मी. रहेको छ ।

४ जिल्लाको राजनैतिक विभाजन

निर्वाचन क्षेत्र नं	इलाका नं	महा न.पा/ न.पा/गा.पा.
३	१	ल.म.न.पा १,२,३,१०,१८,२५,२६,२७
	२	ल.म.न.पा २१, २२
	३	गोदावरी न.पा. १३, ल.म.न.पा ४,१३,२०,२३,२४
	४	गोदावरी न.पा. १४, ल.म.न.पा ५,१३,१५,२८,२९
२	५	महालक्ष्मी न.पा. १,२,३,४ ल.म.न.पा ११,१६,१९
	६	महालक्ष्मी न.पा. ६ ल.म.न.पा ६,१२,१७
	७	महालक्ष्मी न.पा. ५,७ ल.म.न.पा ७,८,९,१२
	८	महालक्ष्मी न.पा ८,९,१०
१	९	गोदावरी न.पा. १,२,३,४,१३

१०	गोदावरी न.पा. ५,६,७,८,९,१०,११ बागमती गा.पा. १
११	महांकाल गा.पा १,२,३ कोन्ज्योसोम गा.पा. १,४,५
१२	बागमती गा.पा. २,३,५ कोन्ज्योसोम गा.पा. २,३
१३	बागमतीगा.पा. ४,६,७ महांकाल गा.पा.४,५,६

५ राजनैतिक तथा प्रशासनिक व्यवस्था

यस जिल्लामा एक वटा महानगरपालिका २ वटा नगरपालिका र ३ वटा गाउँपालिका १३ वटा ईलाका र ३ वटा प्रतिनिधि र ६ वटा प्रदेश निर्वाचन क्षेत्र रहेका छन् ।

६ भू-उपयोग

यस जिल्लाको कुल क्षेत्रफल ३८५ वर्ग कि०मी० (९९.२%भाग मध्य पहाडी र ०.८% भाग सिवालिक क्षेत्र) मध्ये भू-उपयोगको दृष्टिकोणमा कृषियोग्य क्षेत्रफल १५२ .९६ वर्ग कि०मी० , बनजंगले ढाकेको भू-भाग १९७.९७ वर्ग कि०मी० र बांकी ३४ .०७ वर्ग कि०मी०भाग चरन झाडी तथा घांसले ढाकेको छ । खेतियोग्य भूमिमध्ये सिंचित क्षेत्र ६६ .२५ वर्ग कि०मी० आकासे पानीमा निर्भर ८६ .७१ वर्ग कि०मी० र सिंचाईको सम्भाव्य क्षेत्रफल ८८.६८ वर्ग कि०मी० रहेको छ ।

यस जिल्लाको खाध्यान्न बालिहरुमा धान मकै , गहुं, कोदो, फापर, जौं, भटमास, केराउ, आलु र फलफूल वालिमा स्याउ, ओखर, नास्पाति, सुन्तला, केरा, कागती, कफि आदिको खेति गरिन्छ । यहाँको वनजंगल भेगमा साल, बांस, कटुस, निगालो, चिलाउने, उतिस, कपुर, काइयो, पैयू आदि वनस्पति रहेको छ । यहाँको वनजंगलमा बाघ, भालु, बंदेल, हरिण, चितुवा, मृग जस्ता जनावर लगायत नेपालमा मात्र पाईने चरा कांडेभ्याकुर (spiny Babblar) कालिज, तित्रा, भद्राई, बट्टाई, टुकुर जस्ता पंक्षिहरु रहेका छन् ।

७. जलवायु

यस जिल्लाको औषत अधिकतम तापक्रम २३ .६० सेल्सियस छ भने न्यूनतम तापक्रम १० .७० सेल्सियस रहेको छ। यस जिल्लाको वार्षिक वर्षा सरदर १२३२ .६ मि०मि० रहेको छ । यस जिल्लाको हावापानी समशितोष्ण खालको रहेको तथा औषत सापेक्षिक आद्रता ५० देखि ८० प्रतिशत रहेको छ। जिल्लाको भौगोलिक धरातलीय अवस्था अनुसार ललितपुर जिल्लामा मुख्यतया: तीन प्रकारको हावापानी पाईन्छ ।

(क) सम-उष्ण प्रदेशीय हावापानी (Sub Tropical Climate)

जिल्लाको दक्षिण क्षेत्रमा पर्ने समूद्र सतह भन्दा १ ,००० मिटर माथिसम्म रहेको भू-भाग विशेषतया: जलाधार क्षेत्रको खोंचहरुमा यस प्रकारको हावापानी पाइन्छ । यस क्षेत्रमा वार्षिक सरदर औषत तापक्रम २० डिग्री सेल्सियस रहन्छ ।

(ख) न्यानो समशितोष्ण हावापानी (Warm Temperate Climate)

ललितपुर जिल्लाको माहाभारत पर्वत श्रृंखलाको १ ,००० देखि २ ,००० मिटरसम्मको भू-भागमा यस प्रकारको हावापानी पाइन्छ । वार्षिक सरदर औषत तापक्रम १५ देखि २० डिग्री सेल्सियस रहेको छ भने यस क्षेत्रमा सरदर वार्षिक वर्षा २,००० देखि २,४०० मी. मी. रहेको छ ।

(ग) ठण्डा समशितोष्ण हावापानी (Cool Temperate Climate)

यस प्रकारको हावापानी विशेषतया: महाभारत पर्वत श्रृंखलाको उच्च भू-भाग अर्थात २००० मी भन्दा उचाईको क्षेत्रमा पाइन्छ। वार्षिक सरदर औसत तापक्रम १० देखि १५ डिग्री सेल्सियस रहने यो क्षेत्रमा वार्षिक वर्षा भने १३०० देखि २००० मी. मी. रहेको छ ।

८. जलभण्डार

जलभण्डार वा जलस्रोतको हिसावले ललितपुर जिल्लामा नदीनालाहरु प्रचुर मात्रामा रहेको छ। वागमती, गोदावरी, नख्खु, खानीखोला, कोड्कु, टुङ्गुन, ठोटने, दुर्लुङ्ग, मनोहरा आदि यस जिल्लाका प्रमुख नदी तथा खोलाहरु हुन् । जिल्ला भरि जम्मा ६५ वटा नदी तथा खोलाहरु रहेका छन् भने तिनीहरुको कुल लम्वाई ३१४ .९ कि.मी. रहेको छ। जिल्लाको उत्तर, पश्चिम र दक्षिण सिमाना हुँदै बग्ने नदी वागमतीलाई गोदावरी, कोड्कु, नख्खुखोला र दुर्लुङ्ग गरी ६ वटा प्रमुख उप-प्रणालिमा बाँड्न सकिन्छ ।

यस जिल्लाको उत्तरी भेगमा बग्ने गोदावरी नदीले ४२ .९६ वर्ग कि.मी. क्षेत्रफल ओगटेको छ भने लुभु खोला यसको प्रमुख सहायक खोला रहेको छ । भागावन डाँडाको उत्तरी भेगबाट प्रवाहित हुने कोड्कु खोला जसलाई कर्मनासा खोला पनि भनेर चिनिन्छ । सो खोलाले २८ .७५ वर्ग कि.मी. ठाउँ ओगटेको छ। नख्खु खोलाले ५४ .८५ वर्ग कि.मी. क्षेत्रफल ओगटेको छ भने यसको प्रमुख सहायक खोलाहरुमा लेले र नल्लु खोलाहरु पर्दछन् ।

महाभारत पर्वको श्रृंखलाको दक्षिणी पाखोमा प्रवाहित हुने खानीखोलाले ११३ .३८ वर्ग कि.मी. क्षेत्रफल ओगटेको छ भने यसका २० वटा सहायक खोलाहरु रहेका छन् । ठिप्ये, ठोसने र टुङ्गुन खोलाहरु यसका प्रमुख सहायक खोलाहरु हुन् । जिल्लाको दक्षिण-पूर्वी भेगमा प्रवाहित हुने दुर्लुङ्ग खोलाले चर्चेको भू-भाग २७ .१९ वर्ग कि.मी. मात्र रहेको छ भने यसका ६ वटा सहायक खोलाहरु रहेका छन् ।

यस जिल्लामा रहेका अन्य जलभण्डारका स्रोतहरु ताल तथा पोखरीहरुमा ग्वालिन दह, कटुवाल दह, गोदावरी कुण्ड, नाग दह, बोझे पोखरी र सरस्वती कुण्ड रहेका छन् ।

९ जनसंख्या

यस जिल्लाको जनसंख्या २०६८ सालको जनगणना अनुसार जम्मा ४६८१३२ रहेकोमा महिला २३००५० (४९.१४%) र पुरुष २३८०८२ (५०.८६%) छन् । विगत १० वर्षको अन्तरालमा जनसंख्या १३०३४७ बृद्धि भएको छ। यस जिल्लाको वार्षिक जनसंख्या बृद्धिदर ३ .२६% रहेको छ भने लैङ्गिक अनुपात १०३.५ रहेको छ। यस जिल्लाको जनघनत्व १२१६ व्यक्ति/वर्ग कि.मी. रहेको छ । यहाँको घरधुरी संख्या १०९७९७ रहेको छ भने औषत घर परिवार संख्या ४ .२६ रहेको छ । यहाँको जनसंख्या नेपालको जनसंख्याको १ .७७% रहेको छ। साथै शहरी जनसंख्या ४२५३९५ छन् भने ३ वटा गाउँ पालिकाको जनसंख्या ३२२११ र संस्थागत जनसंख्या १०५२६ रहेका छन् ।

यस जिल्लाको जनसंख्या प्रवृत्ति निम्न तालिका अनुसार रहेको छ ।

वर्ष (सन्)	जम्मा	महिला	पुरुष
१९५२/५४	१,३३,७४३	(प्राप्त नभएको)	(प्राप्त नभएको)
१९६१	१,४५,३०१	७२,४२१	७२,८८०

१९७१	१,५४,९९८	७६,३६९	७८,६२९
१९८१	१,८४,३४१	८६,६६३	९७,६७८
१९९१	२,५७,०८६	१,२६,७६०	१,३०,३२६
१००१	३,३७,७८५	१,६५,३३०	१,७२,४५५
२०११	४,६८,१३२	२,३०,०५०	२,३८,०८२

ललितपुर जिल्लाको स्थानीय तह तथा जनसंख्या विवरण				
क्र०सं	स्थानीय तहको नाम	जनसंख्या	क्षेत्रफल (वर्ग कि०मी०)	वडा संख्या
१	ललितपुर महानगरपालिका	२८४९२२	३६.१२	२९
२	गोदावरी नगरपालिका	७८३०१	९६.११	१४
३	महंलक्ष्मी नगरपालिका	६२१७२	२६.५१	१०
४	महांकाल गाउँपालिका	९४५३	८२.४४	६
५	वागमति गाउँपालिका	१३०४९	१११.४९	७
६	कोन्ज्योसोम गाउँपालिका	९७०९	१११.४९	५
	संस्थागत जनसंख्या	१०५२६		
		४६८१३२		

१० यातायात

यस जिल्लाको पहाडी क्षेत्रमा बाहेक उपत्यकामा धेरैजसो सडक यातायातको सुविधा रहेको छ । जिल्लाको सदरमुकाम देखि लामाटार ९ कि.मी., चापागाउँ ७ कि.मी. र गोदावरी ७ कि.मी. लेले-चन्दनपुर ३८ कि.मी., सातदोवाटो-गोदावरी-फूलचोकी १७.१० कि.मी., नख्खु पूल- रिडरोड-बुडमती छम्पी-टिकाभैरव ७.७० कि.मी., ग्वाको-इमाडोल-सिद्धिपुर-लुभु-लामाटार-मानेदोभान सडक ९.५० कि.मी., खुमलटार खत्रीगाउँ रोड ५ कि.मी., पक्की वाटो निर्माण भएका छन् । पहाडमा ग्राभेल तथा धुले बाटाहरु निर्माण भएका छन् हिउँदमा मात्र यस्ता सडकहरुमा सवारी साधन चल्नुका साथै बर्षायाममा बाढी पहिरोका कारण यातायातमा अवरोध भैरहेको छ । यस जिल्लामा एक महानगरपालिका पनि रहेका कारणले गर्दा १३३ .४२ कि.मी. कालो पत्र सडक रहेको छ भने २२१ .०७ कि.मी. ग्राभेल सडक र करिव ३०५ .६६ कि.मी. कच्ची सडक गरी जम्मा ६६०.१४ कि.मी. सडक संचालनमा रहेका छन् । यस जिल्लामा पक्की पुल १२ अन्य झोलुङ्गे पुल ५१ र सडक पुल ३ वटा रहेका छन् ।

ललितपुर जिल्लाको निम्न तिन मुख्य सडकहरुलाई प्राथमिकताका साथ निर्माण गरिनु पर्ने देखिन्छ ।

क) उपत्यकालाई तराईसंग जोड्ने जम्मा ८७ कि.मी. लम्वाई भएको बैकल्पिक राजमार्गको रुपमा विकास गर्न सकिने कान्ति लोकपथ (हाल ललितपुर मकवानपुर सडक) को अवधारणा वि .स.२०१३ सालमा आएको भएतापनि यातायात पुरै संचालन हुन सकेको छैन । ३४ कि .मि. पर पर्ने वागमती नदीमा करिक १०५ मी लम्वाई र ८ .५ चौडाईको स्टिल ट्रस (steel truss) को पुर निर्माण गर्न सके यो वाटो संचालनमा ल्याउन सकिने छ ।

- ख) यसै गरी दुर्गम क्षेत्रका ३ वटा गाउँपालिका लाभान्वित हुने ४५ कि .मी. को लेले -चन्दनपुर सडक व्यवस्थित भएमा त्यस क्षेत्रका कृषि तथा पशुजन्य उत्पादनले बजार प्राप्त गरी गरिवी निवारणमा ठूलो टेवा मिल्ने छ ।
- ग) ललितपुरको ग्वाको- लामाटार काभ्रेको पनौती जोड्ने करिव ३८ कि.मि. को सडकले दुई जिल्लाका मात्र नभई उपत्यकालाई नै लाभ पुग्ने देखिन्छ ।
- घ) नखखु करिडोर: टिकाभैरव देखि बल्खु सम्म नखखु खोलाको किनारै किनारावाट करिडोरको रुपमा करिव १८ कि .मी.को सडक निर्माण गर्न सकिएमा चापागाउँ देखि सातदोवाटोको बाटोमा पर्ने यातायात चापमा कमि आउनुको साथै नयां नयां लिङ्क रोडको रुपमा विस्तार भै यस जिल्ला वासीलाई निकै लाभ पुग्ने देखिन्छ ।

११ शैक्षिक गतिविधि

यस जिल्लाको शहरी क्षेत्रमा पर्याप्त मात्रामा शैक्षिक सुविधाहरु उपलब्ध छन् र दुर्गम भेगमा तुलनात्मक रुपमा कमी देखिन्छ । यस जिल्लाको शैक्षिक गतिविधि यस प्रकार छ ।

जिल्लाको शैक्षिक बिबरण (सामुदायिक)

बिद्यालयको विवरण

सि०न०	स्थानिय तह	बाल विकास केन्द्र	कक्षा १-५	कक्षा ६-८	कक्षा ९-१०	कक्षा ११-१२
१	कोन्ज्योसोम गाउँपालिका	३२	७	५	३	३
२	गोदावरी नगरपालिका	५३	१५	४	८	९
३	महांकाल गाउँपालिका	३५	१६	५	३	३
४	महांलक्ष्मी नगरपालिका	२५	२	२	५	५
५	ललितपुर महानगरपालिका	९३	६	९	१३	१३
६	वागमति गाउँपालिका	६५	३६	५	३	६
		३०३	८२	३०	३५	३९
प्राविधिक धारका विद्यालय ३, नमुना विद्यालय २, धार्मिक विद्यालय १						

जिल्लाको शैक्षिक बिबरण (संस्थागत)

संस्थागत बिद्यालयको विवरण

सि०न०	स्थानिय तह	विद्यालय संख्या
१	कोन्ज्योसोम गाउँपालिका	१
२	गोदावरी नगरपालिका	४७
३	महांकाल गाउँपालिका	१
४	महांलक्ष्मी नगरपालिका	३७

५	ललितपुर महानगरपालिका	१८७
६	वागमति गाउँपालिका	०
	जम्मा	२७३

विद्यार्थी संख्या विवरण

सि०न०	तह	छात्रा	छात्र	जम्मा	कैफियत
१	वालविकास	२०४८	१९४८	४०३२	२०७४
२	आधारभूत (कक्षा १-५)	६९२१	७००२	१३९२३	वैशाखकङ्क तथ्यांक
३	आधारभूत (कक्षा ६-८)	४५०४	४७५२	९२५६	
४	माध्यमिक (कक्षा ९-१०)	२६४४	२९९०	५६३४	
५	माध्यमिक (कक्षा ११-१२)	१६०१	२१२०	३७२१	कक्षा १२ मात्र
	जम्मा	१७७१८	१८८४८	३६५६६	

११ क्याम्पस:

यस जिल्लामा धेरै कलेज तथा क्याम्पसहरू रहेका छन् । यी मध्ये त्रिभुवन विश्वविद्यालय तर्फ पुलचोक क्याम्पस (इन्जिनियरिङ अध्ययन संस्थान) र पाटन संयुक्त क्याम्पस रहेका छन् ।

१२ स्वास्थ्य सेवा:

यस ललितपुर जिल्लामा केन्द्रीयस्तर र निजी क्षेत्र समेत गरी २४ वटा भन्दावढी अस्पताल रहेका छन् । प्राथमिक स्वास्थ्य केन्द्र ३, स्वास्थ्य चौकी ३८, आयुर्वेद औषधालय २, युनानी औषधालय १, होमियोप्याथिक अस्पताल १, जिल्ला आयुर्वेद केन्द्र १ रहेका छन् ।

१३ हुलाक सेवा:

यस ललितपुर जिल्लामा १ जिल्ला हुलाक, ९ ईलाका हुलाक कार्यालय र ३६ अतिरिक्त हुलाक गरी जम्मा ४६ वटा हुलाक कार्यालय संचालित छन् । ३ वटा हुलाक कार्यालयमा बचत बैंक सेवा लागू भएको छ । वैदेशिक द्रुत सेवा जिल्ला हुलाक कार्यालय ललितपुरवाट संचालित भईरहेको छ।

१४ विद्युत सेवा

ललितपुर महानगरपालिका, गोदावरी नगरपालिका र महालक्ष्मी नगरपालिकाका प्रायः सबै क्षेत्रमा विद्युत सेवा उपलब्ध भएको छ। भने स्थानीय श्रोत परिचालन गरी महाकाल गाउँपालिकाको गोटिखेल, चन्दनपुर कोन्ज्योसोम गाउँपालिकाको शंखु र वागमती गाउँपालिकाको भट्टेडांडामा विजुलि वृत्ति बलेको छ । भने तिनैवटा गाउँपालिकाको वडाहरूमा पनि केन्द्रीय लाईनवाट विद्युत सेवा विस्ता भएको र अन्य स्थानमा पोलिङ कार्य भैरहेको छ भने सोलारवाट पनि विद्युतसेवा उपभोग भैरहेको छ ।

१५ जिल्ला समन्वय समितिको स्वरूप र प्रकृति

जिल्ला समन्वय समिति निर्वाचित जनप्रतिनिधिहरूले नेतृत्व गर्ने कार्यालय हो । जिल्ला समन्वय समितिमा जिल्ला सभाका सदस्यहरूले निर्वाचित गरेका ६-९ जनाको संख्यामा पदाधिकारीहरू रहने व्यवस्था छ । जिल्ला भित्रका नगरपालिका प्रमुख र उप-प्रमुख तथा गाउँपालिकाका अध्यक्ष र उपाध्यक्षहरू

जिल्ला सभाका सदस्य रहन्छन् । जिल्ला सभाको तर्फबाट गर्नु पर्ने सम्पूर्ण काम जिल्ला समन्वय समितिले गर्ने सम्वैधानिक व्यवस्था छ । ललितपुर जिल्ला समन्वय समितिमा प्रमुख , उप-प्रमुख र ७ जना सदस्य गरी जम्मा ९ जना पदाधिकारीहरू रहनु भएको छ ।

नेपालको संविधानको धारा २२० मा जिल्ला सभा र जिल्ला समन्वय समितिको व्यवस्था भई संविधानको धारा २२० (७) र स्थानीय सरकार संचालन ऐन २०७४ को दफा ९२ ले जि०स०स०ले गर्ने कार्य निर्दिष्ट गरेको छ ।

१६ जि०स०स० को काम कर्तव्य र अधिकार

देहाय बमोजिमका कार्यहरू यसको कार्यक्षेत्र भित्र पर्दछन् ।

क) नेपालको संविधानको धारा २२० अनुसारका कार्यहरू:

- जिल्ला भित्रका गाउँपालिका र नगरपालिका बीच समन्वय गर्ने
- विकास तथा निर्माण सम्बन्धी कार्यमा संतुलन कायम गर्न सो को अनुगमन गर्ने ।
- जिल्लामा रहने संघिय र प्रदेश सरकारी कार्यालय र गाउँपालिका र नगरपालिका बिच समन्वय गर्ने ।
- प्रदेश कानून बमोजिमका अन्य कार्यहरू गर्ने तथा स्थानीय सरकार संचालन ऐन २०७४ बमोजिम जिल्ला समन्वय समितिले गर्नु पर्ने कार्यहरू निम्नानुसार रहेका छन् ।

ख) स्थानीय सरकार संचालन ऐन २०७४ अनुसारका कार्यहरू:

स्थानीय सरकार संचालन ऐन २०७४ को दफा ९२ मा जिल्ला सभाको काम कर्तव्य र अधिकार देहाय बमोजिम हुने उल्लेख छ ।

- जिल्ला भित्रका गाउँपालिका वा नगरपालिका बिचको विकास निर्माणका विषय पहिचान गर्न तथा व्यवस्थापन गर्न आवश्यक समन्वय गर्ने ।
- जिल्ला भित्र सरकारी तथा गैर-सरकारी क्षेत्रबाट संचालित विकास निर्माण सम्बन्धी कार्यक्रमको विवरण तयार गरी यस्ता कार्यक्रमको प्रभावकारीता तथा व्यवस्थापनका विभिन्न चरणमा अनुगमन गर्ने, त्यस्ता कार्यक्रमको प्रतिफलका सम्बन्धमा क्षेत्र वा समुदायगत विषय क्षेत्रगत र पर्यावरणिय संतुलन कायम गर्न आवश्यक सुझाव वा मार्गदर्शन दिने र त्यसरी दिएका सुझाव वा मार्ग दर्शनलाई सार्वजनिक गर्ने ।
- जिल्ला भित्रका गाउँपालिका तथा नगरपालिको क्षमता विकासका लागि प्रदेश वा संघ संग समन्वय गर्ने ।
- जिल्लामा रहने संघिय वा प्रदेश सरकारी कार्यालय र गाउँपालिका तथा नगरपालिका विच समन्वय गर्ने ।
- जिल्ला भित्रका गाउँपालिका र नगरपालिका विच कुनै विवाद उत्पन्न भएमा सोको समाधानका लागि समन्वय तथा सहजिकरण गर्ने ।
- जिल्ला भित्रका प्राकृतिक प्रकोप तथा विपद व्यवस्थापन सम्बन्धी योजना र कार्यको समन्वय गर्ने ।

- जिल्ला भित्रको विकास तथा निर्माण सम्बन्धि कार्यमा स्तुलन कायम गर्न गैर-सरकारी संघ संस्था तथा निजी क्षेत्रसंग समन्वय गर्ने ।
- जिल्ला भित्रको विकास तथा निर्माण सम्बन्धी कार्यमा संतुलन भए नभएको सम्बन्धमा अध्ययन अनुसंधान तथा अनुगमन गरी विकास निर्माण सम्बन्धी कार्यमा संतुलन कायम गर्नका लागि मन्त्रालय स्थानीय तह सम्बन्धि विषय हेर्ने प्रदेश सरकारको मन्त्रालय तथा आवश्यकता अनुसार सम्बन्धित गाउँपालिका तथा नगरपालिकालाई समेत सुझाव दिने ।
- आफ्नो काम कारवाहीको सम्बन्धमा मन्त्रालय र स्थानीय तह सम्बन्धी विषय हेर्ने प्रदेश सरकारको मन्त्रालयलाई प्रत्येक आर्थिक वर्ष समाप्त भएको २ महिना भित्र प्रतिवेदन दिने ।
- जिल्लाभित्रको विकास तथा निर्माणलाई प्रभावकारी बनाउनका लागि बर्षको कम्तिमा एक पटक बार्षिक समिक्षाको कार्यक्रम आयोजना गरी सो जिल्लावाट संघिय संसद र प्रदेश सभामा प्रतिविधित्व गर्ने संसद सदस्यलाई आमन्त्रण गरी सुझाव लिने ।
- नेपाल सरकार वा प्रदेश सरकारले तोकेका अन्य कार्य गर्ने ।
- जिल्ला सभाले गर्ने काम जिल्ला समन्वय समितिको नाममा हुने छ ।
- जिल्ला सभाले आफ्नो अधिकार क्षेत्रको बिषयमा बार्षिक कार्यक्रम तथा वजेट वनाई जिल्ला सभावाट पारित गराई लागु गर्न पर्ने छ ।
- जिल्ला सभाले आफ्नो अधिकार क्षेत्रको बिषयमा आवश्यक कार्य विधि, निर्देशिका तथा मापदण्ड वनाई लागु गर्न सक्ने छ ।

ग) संघिय मामिला तथा स्थानीय विकास मन्त्रालयको निर्णयवाट चा०लु० आ०व०का० लागि थप गरीएका कार्यहरु

- अर्को व्यवस्था नभए सम्मका लागि प्राकृतिक श्रोत ढुंगा गिट्टि बलुवा माटो उपयोग कर तथा पटके सवारी लगायत अन्य करहरु बिगतमा झै जिल्ला समन्वय समितिलेनै उठाउने गरेको।

घ) भौतिक तथा यातायात मन्त्रालयको निर्णयवाट चालु आ०ब० का लागि थप गरीएका कार्यहरु:

- घ वर्गका निर्माण व्यवसायीलाई इजाजत पत्र दिने तथा नविकरण गर्ने

ङ) राष्ट्रिय पुननिर्माण प्राधिकरणवाट निजी आबास पुननिर्माण सम्बन्धी कार्यहरु:

- २०७२ साल बैशाख १२ गतेको भुकम्पमा घर क्षति भै निजी आवास पुननिर्माण सम्झौता भएका व्यक्तिहरुलाई तोकिए वमोजिमको रकम उपलब्ध गराउने कार्य ।

च) अन्य

- संस्कृति पर्यटन तथा नागरिक उड्डयन मन्त्रालय उद्घोग मन्त्रालय लगायत अन्य विभिन्न केन्द्रिय निकायवाट अनुरोध भई आएका/ आउने कार्यहरु पनि गर्ने गराउने ।

१२ जिल्ला समन्वय समितिले यस चौमासिकमा भए गरेका शाखागत कार्यहरू

सूचना शाखावाट सम्पादन भएका कार्यहरू:

- Website अध्यावधिक सम्बन्धी (www.ddclalitpur.gov.np)मा जि०स०स० का गतिविधिहरू नियमित रूपमा अध्यावधिक भैरहेको ।
- प्रथम चौमासिक प्रतिवेदन तयारपारी web-site मा प्रकाशित गरेको
- जि०स०स०को bulk SMS 3234 वाट सूचना पठाउने कार्य भैरहेको
- सूचना अधिकारीका रूपमा दैनिक नियमित कार्य गर्दै आइरहेको ।
- यस त्रैमासिकमा मैखिक सूचना माग कर्तालाई विभिन्न प्रकारका सूचना उपलब्ध गराएको संख्या: ७ जना
- लिखित सूचना माग गर्ने: १ कार्यालय रक्षा मन्त्रालय नेपाली सेना कार्यालय काठमाण्डौ ।
- ललितपुर जिल्लाको परिचय तयार पारेको
- खानेपानी उपभोक्ता समितिका दर्ता प्रकृयाका लागि ३ वटा फाइल तयार पारेको
- ललितपुर जिल्लाका सांसदहरूलाई स्वागत कार्यक्रमको तयारी गरेको

यस चौमासिकमा जिल्ला समन्वय समितिले गरेका बैठका निर्णयहरू

२०७४।९।५ बैठक नं ६

निर्णय नं १

यस कार्यालयको चेन डोजर साविक अवस्थामै मर्मत संभार गरी संचालन गर्न गोदावरी न०पा०ले चासो देखाएकाले उक्त चेन डोजर गोदावरी न०पा०लाई हस्तान्तरण गर्ने निर्णय गरीयो ।

२०७४।९।२४ बैठक नं ७

निर्णय नं १

यस जिल्ला समन्वय समितिको बैठकमा भाग लिएवापत पाउने बैठक भत्ताका सम्बन्धमा छलफल गर्दा प्रमुख तथा उप-प्रमुखलाई प्रतिवैठक रु २५००। (संचार खर्च समेत गरी) का दरले र सदस्यहरूलाई रु १५००। का दरले उपलब्ध गराउने निर्णय गरीयो साथै बैठकमा सहभागिहुंदा सदस्यहरूलाई आते जाते यातायात खर्चवापत रु १०००। उपलब्ध गराउने निर्णय गरीयो । यो सुविधा समितिको शुरुवैठक देखिनै लागु हुने छ। सदस्यहरूलाई संचार खर्चवापत मासिक रु ५००। (पांचसय रुपैया) उपलब्ध गराउने ।

निर्णय नं २

सवारी साधनको अभावका कारण जिल्लामा आयोजना हुने विधिन्न कार्यक्रम तथा बैठकहरूमा सहभागिता जनाउन र दैनिक कार्य सम्पादनमा पनि कठिनाइ भैरहेको हुदा जिल्ला समन्वय समितिको आन्तरीक आयको कोषवाट खर्च गर्ने गरी एक थान सवारी साधन (चारपाङ्ग्रे गाडी) खरिद गर्न श्री सङ्घीय मामिला तथा स्थानीय विकास मन्त्रालयमा सहमाती माग गर्ने ।

२०७४।१०।५ बैठक नं ८

निर्णय नं १

जिल्ला समन्वय समितिको कार्यालयमा लामो समय देखि अस्थाई तथा करार सेवामा कार्यरत रहंदै आउनु भएका कर्मचारिहरूको यहि २०७४ पौष मसान्तमा म्याद समाप्त भएकोमा निजहरूको सेवा कार्यालयलाई आवश्यक रहेको साथै यस सन्दर्भमा सङ्घीय मामिला तथा स्थानीय विकास मन्त्रालयको मिति २०७३।१२।६ चं नं३१८१ को पत्र अनुसार कार्यरत कर्मचारीहरूको निरन्तरता दिने निर्णय र यस आ०व०को लागि गरेको वजेट व्यवस्था समेतलाई दृष्टिगत गरी निजहरूको ६ महिना २०७५ असार मसान्त सम्म म्याद थप गर्ने निर्णय गरीयो । साथै कार्यलय संग सम्बन्धित केही मुद्दाहरू सम्मानीत सर्वोच्च अदालतमा पुनरावलोकनका लागि दर्ता भै विचाराधिन रहेको हुंदा कानुनी सल्लाहकारको सेवा आवश्यक भएकाले कानुनी सल्लाहकार श्री कुमार कोइरालाको म्याद ३ महिना थप गर्ने निर्णय गरीयो।

निर्णय नं २

हालै सम्पन्न प्रतिनिधि सभा र प्रदेश सभाको प्रत्यक्ष तथा समानुपातिक तर्फका निवाचन प्रकृयावाट विजयी ललितपुर जिल्लावाट प्रतिनिधित्व गर्नु हुने सम्पूर्ण माननीय सांसदज्यूहरूको स्वागत यहि २०७४।१०।१८ गते दिनको १ वजे स्वागत कार्यक्रम आयोजना गर्ने निर्णय गरियो ।

२०७४।११।६ बैठक नं ९

निर्णय नं १

यस कार्यालयको रोलर र डोजर उपलब्ध गराई दिन भनि गोदावरी न०पा०को आ०व० २०७४/०७५ चं नं २३६८ को पत्रवाट माग भए अनुसार उक्त रोलर र डोजर साविक अवस्थामा गोदावरी न०पा०लाई हस्तान्तरण गर्ने निर्णय गरीयो ।

२०७४।११।२६ बैठक नं १०

निर्णय नं १

हाले सम्पन्न प्रतिनिधि सभा र प्रदेश सभाको प्रत्यक्ष र समानुपातिक तर्फका निर्वाचित ललितपुर जिल्लावाट प्रतिनिधित्व गर्नुहुने सम्पूर्ण सांसदज्युहरुको स्वागतार्थ यही २०७४।१२।२ गते दिनको ११ वजे स्वागत कार्यक्रम आयोजना गर्ने निर्णय गरियो ।

निर्णय नं २

भूकम्पीय आवास पुन निर्माण आयोजनाको चं नं १५९ पत्रवाट भूकम्पवाट क्षतिग्रस यस ललितपुर जिल्लाका ३ वटा गाउँपालिका मध्य वागमति र कोन्ज्योसोम गाउँपालिकाको भवन र २ वटा वडा मध्य वागभती वडा नं ५ र महाकाल गाउँपालिकाको वडा नं ६ को भवन निर्माणको लागि सिफारिस गरि पठाउने निर्णय गरियो ।

निर्णय नं ३

गैसको वारेमा यस बैठकवाट समन्वय समितिका पदाधिकारीज्यूहरुलाई आ-आफ्नो स्थानीय तहमा पर्ने संघ सस्थासंग समन्व गरी कार्यक्रम अनुगमन गर्न अनुरोध गरियो ।

२०७४।१२।१ बैठक नं ११

निर्णय नं १

चैत्र १ गते हुने ललितपुर जिल्लाका राष्ट्रिय सभा प्रतिनिधि सभा र प्रदेश सभाका माननीय सांसद स्वागत कार्यक्रमको वारेमा छलफलगरी स्वागत कार्यक्रम सभ्य र भव्यताका साथ सम्पन्न गर्ने निर्णय गरीयो ।

सामाजिक विकास शाखा:

दर्ता भएका गै०स०स० संख्या: ५७ वटा

नविकरण भएका गै०स०स० संख्या: २३२ वटा

प्रशासन शाखा:

- प्रदेश सरकार नं ३ हेटौडांवाट माग गरिएको जिल्ला समन्वय समिति ललितपुर अन्तर्गतका महांनगरपालिका/ नगरपालिका र गाउँपालिकाहरुको अचल सम्पत्ति करको विवरण एवं कर्मचारी विवरण समयमै उपलब्ध गराईएको ।
- संघिय मामिला तथा सामान्य प्रशासन मन्त्रालयवाट माग गरिएको विभिन्न परिपत्रहरुको फाईलिङ्ग व्यवस्थापन गरी माग भई आएको विवरण समयमै उपलब्ध गराईएको ।
- स्थानीय सरकार संचालन ऐन २०७४ ले व्यवस्था गरे अनुसार घ वर्ग इजाजत फर्महरुको विवरण सम्वद्ध महांनगरपालिका/नगरपालिका/ गाउँपालिकाहरुमा पठाई सकिएको ।

- जिल्ला भित्रका प्रतिनिधि सभा सदस्य तथा प्रदेश सभा सांसदहरूसंग समन्वय गरि जिल्ला समन्वय समितिको काम कर्तव्य अधिकार कानुनमा स्पष्ट हुने गरी निर्माण गर्न सुझाव प्रदान गरीएको ।
- नियमित समन्वय र सुझाव जिल्ला समन्वय समिति ललितपुरको तर्फबाट गरिएको।
- राजश्व संकलन संस्था दर्ता नविकरण पुर्वस्वीकृत गरी जम्मा यस चौमासिकमा रु ५५०८१०। (पांच लाख पचासहजार अठसय दश रुपैया) संकलन भएको ।